

MUSEU  
NACIONAL  
DO  
DESPORTO

# MUSEU FORA DE PORTAS

EXPOSIÇÕES PARA  
ITINERÂNCIA E EMPRÉSTIMO  
2025/2026

**CATÁLOGO, INFORMAÇÃO TÉCNICA E CONDIÇÕES**



INSTITUTO PORTUGUÊS  
DO DESPORTO  
E JUVENTUDE, I. P.

# EXPOSIÇÕES PARA ITINERÂNCIA E EMPRÉSTIMO 2025/2026

## CATÁLOGO, INFORMAÇÃO TÉCNICA E CONDIÇÕES



## ÍNDICE

APRESENTAÇÃO 3

CONDIÇÕES TÉCNICAS E FORMATOS 4

CATÁLOGO DE EXPOSIÇÕES DISPONÍVEIS 5

1. DESPORTOS URBANOS **NOVA**
2. OS CARTAZES DOS JOGOS OLÍMPICOS
3. AS MODALIDADES OLÍMPICAS: UM OLHAR (PICTO)GRÁFICO
4. A ARTE DE NADAR
5. AS MULHERES NA IMPRENSA DESPORTIVA **ATUALIZADA E RENOVADA**
6. TÊNIS EM PORTUGAL DE 1875 A 2019
7. O ESTÁDIO NACIONAL: DO SONHO À CONCRETIZAÇÃO
8. MULHERES NO DESPORTO: PIONEIRISMO, DESAFIOS, INSPIRAÇÃO, IGUALDADE **NOVA**

CONDIÇÕES GERAIS DE EMPRÉSTIMO 19

CONTACTOS 22

## APRESENTAÇÃO

O Museu Nacional do Desporto tem em curso o projeto **Fora de Portas** com itinerância de exposições, algumas das quais estão disponíveis para empréstimo.

**A cedência é gratuita.**

Conheça neste documento as exposições e as condições de empréstimo.

Caso tenha interesse, contacte o Museu.

O empréstimo está condicionado à validação das condições de acolhimento.



MUSEU  
NACIONAL  
DO  
DESPORTO



# CONDIÇÕES TÉCNICAS E FORMATOS

## MATERIAIS

Cada exposição é constituída por painéis impressos em PVC ou tela.

## CONDIÇÕES DE MONTAGEM

Cada painel tem dois pequenos furos (PVC) ou grampos (tela) na parte superior, por onde devem ser suspensos (fios de suspensão não incluídos).



Esquema da bainha superior e inferior da tela, com tubos em PVC e 2 parafusos no topo.



# EXPOSIÇÃO ITINERANTE MND

NOVA

## 1. DESPORTOS URBANOS

### APRESENTAÇÃO

A exposição celebra a cultura urbana e destaca como os desportos urbanos são mais do que apenas atividades esportivas, são formas de expressão artística, estilo de vida e inclusão social. Apresenta uma variedade de desportos urbanos populares, sua história e evolução, como escalada urbana, parkour, BMX e muito mais. Com um design dinâmico e QR codes que levam a vídeos inspiradores, a exposição oferece uma experiência envolvente. Também aborda temas como planeamento urbano, inclusão etária, igualdade e acessibilidade, promovendo um ambiente seguro e inclusivo para todos.

(mais em [https://museudesporto.ipdj.gov.pt/-/expo\\_desportos\\_urbanos](https://museudesporto.ipdj.gov.pt/-/expo_desportos_urbanos))

### INFORMAÇÃO TÉCNICA

Composta por 24 painéis impressos

Material: Tela

Medidas de cada tela montada/aberta:

200 x 70 cm (L x A)



(Imagem ilustrativa da exposição montada no Jamor)

# EXPOSIÇÃO ITINERANTE MND

NOVA

## 1. DESPORTOS URBANOS



**ESTA EXPOSIÇÃO INTERESSA-LHE?**

A cedência é gratuita. Conheça as condições, neste documento ou contacte o Museu.

- ▶ Exemplos de alguns dos painéis; organizados dois a dois
- ▶ Primeiros 2 painéis

# EXPOSIÇÃO ITINERANTE MND

2.

## OS CARTAZES DOS JOGOS OLÍMPICOS

### APRESENTAÇÃO

Foi para os Jogos de Estocolmo, em 1912, que se criou pela primeira vez um cartaz oficial para a promoção do evento. Os cartazes olímpicos representam os valores e ideal olímpicos, além de refletirem o contexto cultural do país em que se realizam. Cada cartaz enquadra-se, também, nas tendências gráficas da sua época, pelo que uma coleção de cartazes olímpicos constitui um repositório da evolução do grafismo desde o início do século XX até ao presente.

A exposição do Museu apresenta todos os cartazes desde 1912 – ano em que Portugal participou pela primeira vez nos Jogos Olímpicos – até à atualidade, os nomes dos atletas participantes em cada modalidade.

### INFORMAÇÃO TÉCNICA

Composta por 26 painéis

Material: PVC ou tela

Medidas de cada painel : 80 x 150 cm (L x A)

Peso de cada painel PVC (aprox.): 4,6 kg





# EXPOSIÇÃO ITINERANTE MND

3.

## AS MODALIDADES OLÍMPICAS: UM OLHAR (PICTO)GRÁFICO

### APRESENTAÇÃO

Com recurso aos selos postais e aos pictogramas olímpicos, a exposição apresenta todas as modalidades olímpicas (de verão), mostrando como a arte e o desporto têm uma relação estreita e de que maneira a síntese gráfica tem potencialidades funcionais na representação da ação desportiva.

### INFORMAÇÃO TÉCNICA

Composta por 25 painéis / Material: PVC ou tela

Medidas de cada painel :

1 painel com 80 x 160 cm (L x A)

24 painéis com 80 x 180 cm (L x A)

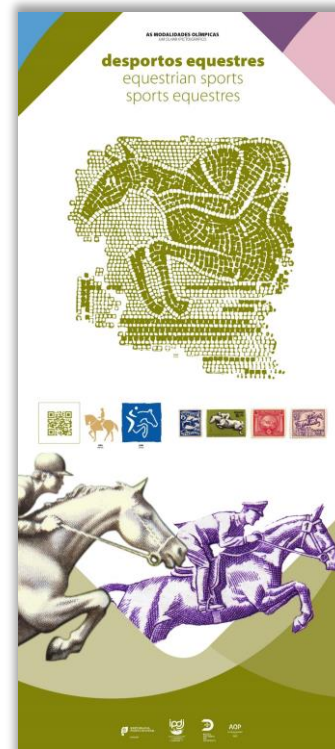
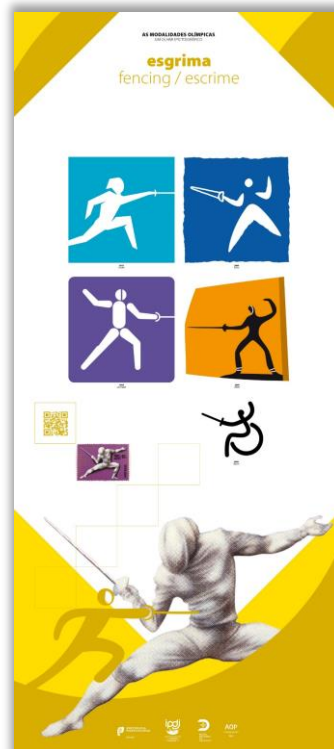
Peso de cada painel PVC (aprox.): 5,5 kg



# EXPOSIÇÃO ITINERANTE MND

3.

## AS MODALIDADES OLÍMPICAS: UM OLHAR (PICTO)GRÁFICO



### ESTA EXPOSIÇÃO INTERESSA-LHE?

A cedência é gratuita. Conheça as condições, neste documento ou contacte o Museu.

- ▶ Exemplos de alguns dos painéis
- ◀ Primeiro painel/ cartaz

# EXPOSIÇÃO ITINERANTE MND

4.

## A ARTE DE NADAR

### APRESENTAÇÃO

[Atualmente em exposição no CIJ.]

A exposição «A ARTE DE NADAR» aborda em traços largos a evolução do papel da natação nas sociedades e regiões e a evolução das técnicas de nadar desde o século XIX.

### INFORMAÇÃO TÉCNICA

Composta por 25 painéis / Material: PVC ou tela

Medidas de cada painel :

1 painel com 80 x 160 cm (L x A)

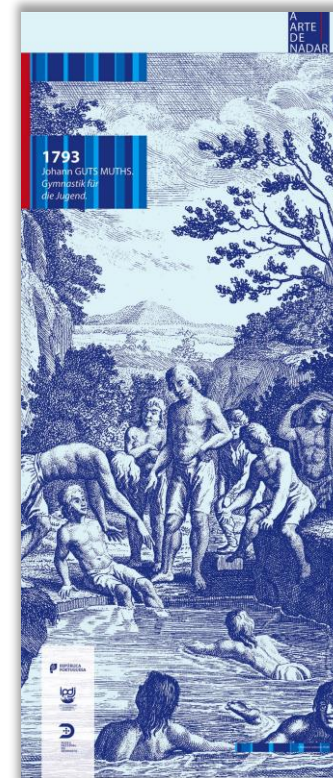
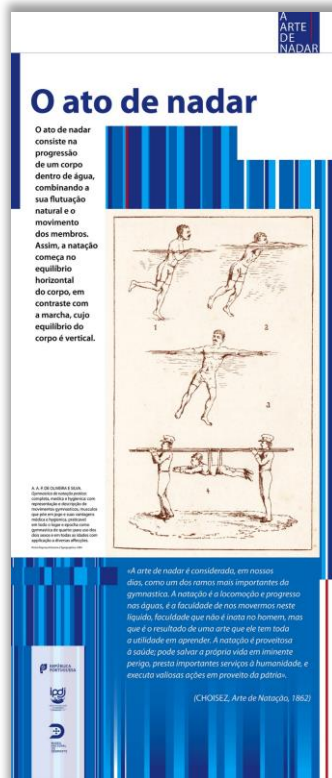
24 painéis com 80 x 180 cm (L x A)

Peso de cada painel PVC (aprox.): 5,5 kg



# EXPOSIÇÃO ITINERANTE MND

## 4. A ARTE DE NADAR



- ▶ Exemplos de alguns dos painéis
- ◀ Primeiro painel/ cartaz

### ESTA EXPOSIÇÃO INTERESSA-LHE?

A cedência é gratuita. Conheça as condições, neste documento ou contacte o Museu.

# EXPOSIÇÃO ITINERANTE MND

ATUALIZADA E RENOVADA

5.

## AS MULHERES NA IMPRENSA DESPORTIVA

### APRESENTAÇÃO

O que diz a imprensa sobre a participação feminina no desporto desde finais do século XIX até à atualidade.

### INFORMAÇÃO TÉCNICA

Composta por 16 painéis

Material: PVC

Medidas de cada painel : 80 x 80 cm (L x A)

Peso de cada painel (aprox.): 2,5 kg



# EXPOSIÇÃO ITINERANTE MND

ATUALIZADA E RENOVADA

5.

## AS MULHERES NA IMPRENSA DESPORTIVA

### AS MULHERES NA IMPRENSA DESPORTIVA

O que diz a imprensa sobre a participação feminina no desporto desde finais do século XIX até à atualidade.



**A DECLARAÇÃO DE BRIGHTON,** resultado da primeira Conferência Mundial sobre as Mulheres e o Desporto que se realizou em Brighton, no Reino Unido, em 1994, **apelava a ações específicas para promover a igualdade de oportunidades na área do desporto.**

### A MULHER NOS JOGOS OLÍMPICOS: DA ANTIGUIDADE À ERA MODERNA

Os primeiros testemunhos que evidenciam uma atividade física por parte das mulheres datam da Antiguidade Clássica – Esparta e Atenas, na Grécia.

Em relação aos Jogos Olímpicos da Antiguidade, que se realizaram entre 773 a.C. e 393 a.C., as mulheres estavam proibidas de participar por questões religiosas e tampouco podiam assistir aos mesmos, sob pena de morte por lançamento ao rio Tipisau.

É conhecido o episódio de Kallipateira, a primeira treinadora da história do desporto, que, tendo ficado viúva, treinou o seu filho, Peisírodo, e assistiu aos jogos distancada de homens. Só foi poupada de ser lançada ao Tipisau por ser filha, irmã, prima e mãe de vencedores olímpicos. Foi a partir daqui que, tanto treinadores como atletas, passaram a participar nus.

Outro nome feminino ligado ao desporto é o de Nike, a deusa alada que personificava a vitória, força e velocidade.



### AS PRIMEIRAS DÉCADAS DO SÉCULO XX



"Terminou [...] o torneio do jogo de bola em que tomaram parte sete grupos de jogadores (sendo por chefes gestilíssimas meninas da nossa primeira sociedade."

Após de volta do torneio do jogo de bola em que tomaram parte sete grupos de jogadores (sendo por chefes gestilíssimas meninas da nossa primeira sociedade."



### NA DÉCADA DE 1950... A POPULARIDADE DAS PATINADORAS



**A BELEZA COMO EXPRESSÃO DO DESPORTO**



- ▶ Exemplos de alguns dos painéis
- ▶ Primeiro painel/ cartaz

### ESTA EXPOSIÇÃO INTERESSA-LHE?

A cedência é gratuita. Conheça as condições, neste documento ou contacte o Museu.

# EXPOSIÇÃO ITINERANTE MND

## 6. TÊNIS EM PORTUGAL DE 1875 A 2019

### APRESENTAÇÃO

A exposição narra, através dos principais momentos, eventos e figuras, a evolução da modalidade do ténis em Portugal. Começando com a introdução do “lawn-tennis” pelos ingleses radicados em Portugal e a dinamização entre os portugueses por Guilherme Pinto Basto em finais do século 19, a narrativa atravessa as décadas do século XX até aos tempos mais recentes e a internacionalização dos tenistas portugueses, terminando com o Estoril Open e a vitória de João Sousa em 2018.

### INFORMAÇÃO TÉCNICA

Composta por 21 painéis

Material: PVC

Medidas de cada painel: 80 x 120 cm (L x A)

Peso de cada painel (aprox.): 3,7 kg



# EXPOSIÇÃO ITINERANTE MND

## 6. TÊNIS EM PORTUGAL DE 1875 A 2019

### O TÊNIS EM PORTUGAL DE 1875 A 2019

### TENNIS IN PORTUGAL FROM 1875 TO 2019

#### DO LAWN-TENNIS À ATUALIDADE

A Federação Internacional de Lawn Tennis (International Lawn Tennis Federation) foi criada em 1913.

Em 1977, a palavra "Lawn" (relvado) foi retirada do nome da organização, pelo facto de a maior parte das competições de ténis já não serem jogadas em campos de relva.

Nesta ocasião, em 1978, a Federação Portuguesa de Lawn Tennis passou a ser a forma portuguesa "ténis", substituindo as palavras inglesas na sua designação, passando a ser a Federação Portuguesa de Ténis.

#### FROM LAWN-TENNIS TO THE PRESENT

The International Lawn Tennis Federation (ILTF) was founded in 1913.

In 1977 the word "Lawn" was dropped from the name of the organisation, in recognition of the fact that most tennis events were no longer played on grass courts.

In 1978 the Federação Portuguesa de Lawn Tennis followed the trend by replacing the English words by the Portuguese form "ténis".

### COMO TUDO COMEÇOU

### GUILHERME PINTO BASTO (1864-1957), O DINAMIZADOR

AS PRIMEIRAS REGRAS PUBLICADAS EM PORTUGAL

OS PRIMEIROS LIVROS TÉCNICOS

O SPORTING CLUB DE CASCAIS

GUILHERME PINTO BASTO

### APRENDER REGRAS E TÉCNICAS

AS PRIMEIRAS REGRAS PUBLICADAS EM PORTUGAL

OS PRIMEIROS LIVROS TÉCNICOS

VASCO GALVÃO, PIONEIRO DO ENSINO

RULES AND TECHNIQUE

### ANOS 90

JOÃO GUNHA E SILVA O FUTURO DE UM CAMPEÃO

THE 1990'S

### NOVA REALIDADE

TAÇA DAVIS

A NEW REALITY

**ESTA EXPOSIÇÃO INTERESSA-LHE?**

A cedência é gratuita. Conheça as condições, neste documento ou contacte o Museu.

# EXPOSIÇÃO ITINERANTE MND

7.

## O ESTÁDIO NACIONAL: DO SONHO À CONCRETIZAÇÃO

### APRESENTAÇÃO

A exposição descreve a génese do Estádio Nacional desde os anos de 1930, os planos e as plantas, a construção, até à inauguração do Estádio em 10 de junho de 1944.

### INFORMAÇÃO TÉCNICA

Composta por 29 painéis / Material: PVC

Medidas de cada painel :

1 painel com 80 x 160 cm (L x A)

24 painéis com 80 x 180 cm (L x A)

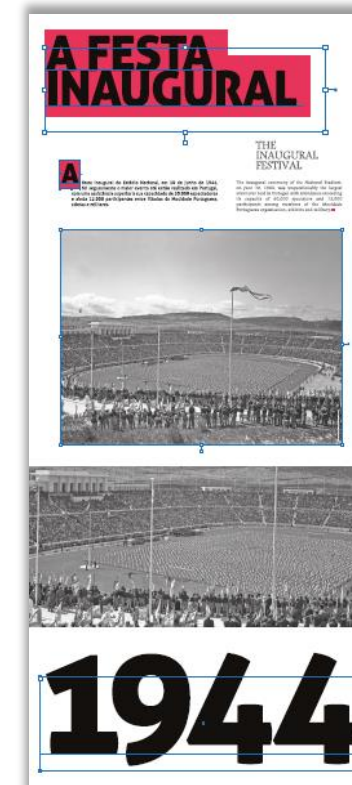
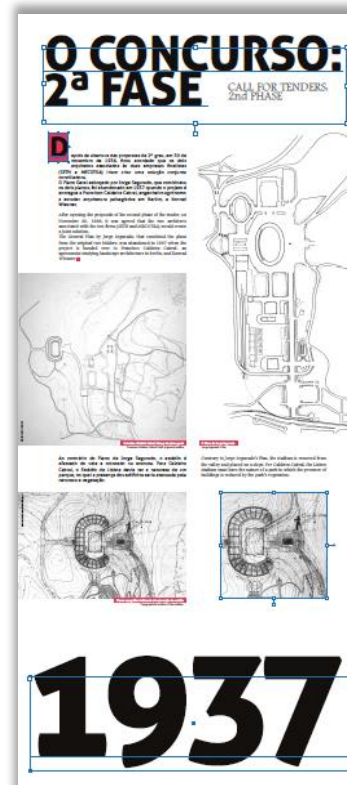
Peso de cada painel (aprox.): 5,5 kg



# EXPOSIÇÃO ITINERANTE MND

7.

## O ESTÁDIO NACIONAL: DO SONHO À CONCRETIZAÇÃO



### ESTA EXPOSIÇÃO INTERESSA-LHE?

A cedência é gratuita. Conheça as condições, neste documento ou contacte o Museu.

- ▶ Exemplos de alguns dos painéis
- ◀ Primeiro painel/ cartaz

# EXPOSIÇÃO ITINERANTE MND

NOVA

8.

MULHERES NO DESPORTO:  
PIONEIRISMO, DESAFIOS, INSPIRAÇÃO, IGUALDADE

## APRESENTAÇÃO

A exposição celebra a notável trajetória das mulheres no desporto, desde as pioneiras até às atletas contemporâneas que desafiam estereótipos e lutam pela igualdade. Apresenta histórias inspiradoras de atletas lendárias, a presença feminina nos média e o impacto no desporto. Experiências digitais com qr-codes e Realidade Aumentada complementam a exposição, convidando os visitantes a explorar, refletir e partilhar experiências, promovendo um futuro onde o desporto reflete igualdade de género.

## INFORMAÇÃO TÉCNICA

A exposição «Mulheres no Desporto» itinerante é composta por 41 painéis verticais, distribuídos por 3 secções. Dependendo do interesse, do espaço e das condições de acolhimento, podem ser expostas todas ou individualmente (guia de visita disponível).

TOTAL: 41 painéis em lona 160 (A) x 80 (L) cm + Suporte livro de capas 44 (A) x 63 (A) cm  
Medidas de cada painel : 80 x 180 cm (L x A); Peso de cada painel (aprox.): 5,5 kg

### SECÇÕES

- 1** **CARTAZ** Introdução + Créditos [1 painel]  
**TIMELINE:** Cronologia desde a Antiguidade e por década, desde 1890 aos anos 2020 [17 painéis]  
+ **LIVRO** de capas de periódicos
- 2** **COMPREENDER** – Definições, Desafios e Direitos;  
**CONSCIENCIALIZAR** - Além das Estatísticas;  
**EXEMPLAR** – O exemplo dos JO;  
**SENSIBILIZAR** para **AGIR** – Benefícios, Recomendações e Ação [17 painéis]
- 3** **REPRESENTAÇÃO NOS MÉDIA + REALIDADE AUMENTADA** [6 painéis]



# EXPOSIÇÃO ITINERANTE MND

NOVA

8.

## MULHERES NO DESPORTO: PIONEIRISMO, DESAFIOS, INSPIRAÇÃO, IGUALDADE



**MULHERES  
NO  
DESPORTO**

Pioneirismo Desafios  
Inspiração Igualdade

Uma notável trajetória das mulheres no mundo do desporto, das pioneiras às atletas que continuam a desafiar estereótipos de género.

EXPOSIÇÃO  
ENTRADA GRATUITA  
TEMPORÁRIA

CENTRO INTERPRETATIVO  
Complexo Piscinas **JAMAR**  
centro desportivo nacional

REPÚBLICA PORTUGUESA **ipdj** **Paralelo3**  
MUSEU NACIONAL DO DESPORTO

### Consciencializar

Na primeira greve

Condições de Jogo Desiguais

Objet Redutivos e Cuidadores

Representação Literária Desigual

Identificação Sexual

É urgente eliminar desigualdades, promovendo um ambiente aquilativo e justo para as atletas femininas

### Exemplar

JOGOS OLÍMPICOS MODERNOS

Pela primeira vez na história, Portugal terá mais mulheres do que homens nos JO

### Sensibilizar

BENEFÍCIOS DA IGUALDADE

- Para a sociedade
- Para a saúde pública
- Para o desenvolvimento social
- Para a educação
- Para a inclusão
- Para a qualidade de vida

Chamar à atenção para mudar

Por um mundo menos desigual

### EM AÇÃO!

#AcabaComOSexismo  
#StopSexism  
#GenderEquality  
#IgualdadeDeGénero

### Representação de Mulheres Desportistas nos Média

Atletas Mulheres nas capas de desportivos dos maiores clubes

Jan 2020 - Dez 2023 (n=100)

CLUBES	2020	2021	2022	2023
0 CLUBES	0%	0%	0%	0%
1 CLUBES	0%	10%	10%	10%
2 CLUBES	0%	10%	10%	10%
3 CLUBES	0%	10%	10%	10%
4 CLUBES	0%	10%	10%	10%
5 CLUBES	0%	10%	10%	10%
6 CLUBES	0%	10%	10%	10%
7 CLUBES	0%	10%	10%	10%
8 CLUBES	0%	10%	10%	10%
9 CLUBES	0%	10%	10%	10%
10 CLUBES	0%	10%	10%	10%

Desigualdade na Cobertura: Mais destaque para desportos "masculinos"

Desigualdade de género nos média desportivos

- ▶ Exemplos de alguns dos painéis
- ◀ Primeiro painel/ cartaz

### ESTA EXPOSIÇÃO INTERESSA-LHE?

A cedência é gratuita. Conheça as condições, neste documento ou contacte o Museu.

## PROCEDIMENTOS, CONDIÇÕES E FORMULÁRIOS DE EMPRÉSTIMO

\* O empréstimo de exposições a outras entidades pelo Museu Nacional do Desporto é gratuito, mediante algumas condições.

Nas seguintes páginas encontra-se um esquema desse procedimento, assim como as respetivas condições, documentos e formulários de cedência, de acordo com a especificidade de cada pedido e projeto.

**CEDÊNCIA  
GRATUITA \***

# ESQUEMA DE PROCEDIMENTOS DE EMPRÉSTIMO

## DIVULGAÇÃO

Pedido da entidade requerente

Análise e envio de condições e documentos (MND)



F6 A



F6 B

Receção e análise de documentos (MND)



## ACEITAÇÃO



F6 C  
F6 E

Agendamento



Receção e verificação (MND)



F6 F  
F6 G



Terminada a exposição:  
**Verificação, acondicionamento e envio pela entidade**  
(máx. 10 dias depois)

## EXPOSIÇÃO

Receção e verificação pela entidade



F6 F

Verificação, acondicionamento e envio (MND)



FORMULÁRIO

## CONDIÇÕES GERAIS DE EMPRÉSTIMO

O empréstimo de peças do acervo e de exposições itinerantes do Museu Nacional do Desporto (MND) é gratuito, mediante as seguintes **condições gerais**:

- Após manifestação de interesse por uma entidade, o MND avaliará a viabilidade do empréstimo.

F6 B

- Deverá ser preenchido pela entidade requerente um **Formulário de condições das instalações – Facilities Report**.

F6 C

- Será assinado um **Contrato de Cedência Temporária** no caso de objetos do acervo do MND.

F6 E

- Será assinado um **Termo de Responsabilidade** no caso de uma exposição itinerante consistindo de painéis impressos em PVC, ou outro material, mas não envolvendo objetos do acervo do MND.

- No caso de empréstimo de objetos do acervo do MND, estes não serão entregues sem apresentação prévia de um **seguro**, em valor estimado e comunicado previamente.

- A recolha, o transporte e a devolução das peças ficam a cargo da entidade requerente.

- O transporte não pode ser efetuado em viatura de caixa aberta.

- A entidade requerente deve garantir a proteção dos objetos do acervo do MND em exposição, designadamente pelo uso de vitrinas.

- Todos os painéis (em PVC) têm dois pequenos furos na parte superior por onde devem ser suspensos. O MND não fornece os suportes.

- A entidade recetora deverá fornecer ao MND **fotografias** da exposição após a montagem.

- A devolução deve ser feita, no máximo, num prazo de 10 dias após a data de encerramento da exposição.

F6 F

- Os objetos devem ser devolvidos, devidamente acondicionados, nas mesmas condições em que foram recebidos (**Formulário de Verificação do Estado**).

F6 G

- É elaborado um **Auto de Entrega/ Devolução**, assinado por ambas as partes

# PRESERVAR O PRESENTE PARA MEMÓRIA FUTURA



<https://museudesporto.ipdj.gov.pt>

museu@ipdj.pt Tel. (+351) 210 540 340